

L'HOCG AMB LA SEGURETAT DELS PACIENTS

Els professionals de l'Hospital d'Olot Comarcal de la Garrotxa treballem per poder proporcionar una atenció sanitària i sociosanitària de qualitat basada en pràctiques segures.

La cultura de la seguretat d'una organització és el producte dels valors individuals i de grup, les actituds, les competències, percepcions i objectius que determinen el grau de compromís de l'organització per a minimitzar el dany relacionat amb l'assistència sanitària al pacient.

Les estratègies clau per a aconseguir-ho són:

- **Lideratge de les Comissions i grups de treball, amb el suport de la Direcció**
- **Implementació de pràctiques segures basades en l'evidència científica**
- **Monitorització, avaluació comparativa del resultats**

Les àrees on impulsem la millora continua són:

Prevenició i tractament de les úlceres per pressió



Què és una úlcera per pressió?

És el deteriorament de la integritat de la pell i teixit propers relacionat amb la immobilitat o mobilitat reduïda del pacient i les cures proporcionades, entre altres. Pot provocar dolor, perllongament de l'estança hospitalària i complicar greument la recuperació. Es considera que la major part de les úlceres per pressió es poden prevenir.

Millores a l'HOCG

Apliquem mesures preventives segons la valoració del risc d'ulceració, que inclouen canvis posturals, control de la humitat i hidratació cutània, control nutricional i superfícies especials pel maneig de la pressió.

Prevenició de les caigudes



Caigudes a l'Hospital?

La caiguda o precipitació involuntària del pacient contra el terra pot ocórrer en qualsevol lloc, també a l'Hospital. Poden provocar ferides, contusions, fractures i produir complicacions en el diagnòstic i/o tractament. L'adopció de mesures de prevenció generals i específiques segons l'estat del pacient poden reduir-ne el nombre.

Millores a l'HOCG

Informem els pacients sobre el tipus de calçat adequat, sistema d'avís, realitzem supervisió i/o ajuda en les mobilitzacions, acompanyament, promoció de la deambulació i la coordinació amb els familiars.

Pràctiques segures en cirurgia



Què és la cirurgia segura?

És la cirurgia que inclou la comprovació sistemàtica dels aspectes més rellevants abans de l'anestèsia, abans d'iniciar la cirurgia i en finalitzar-la. Serveix per a prevenir errors relacionats amb el pacient, lloc i procediment correctes, preparació del pacient, prevenció de la infecció quirúrgica, prevenció de complicacions relacionades amb l'anestèsia, amb la tècnica quirúrgica, amb les mostres biològiques i amb els equipaments i instrumental emprat.

Millores a l'HOCG:

Apliquem el llistat per a la prevenció dels incidents adversos en cirurgia als pacients programats.

Prevenició de les infeccions relacionades amb l'assistència sanitària



Què són les infeccions relacionades amb l'assistència sanitària?

Són aquelles infeccions relacionades amb procediments invasius com la inserció de catèters, drenatges, sondes o les ferides quirúrgiques, i no com a conseqüència de la malaltia de base del pacient. Aquestes infeccions poden allargar el temps d'hospitalització, fer necessàries mesures addicionals de diagnòstic i tractaments i fins i tot, provocar la mort. Bona part són previsible.

Millores a l'HOCG

Implantem l'estratègia multimodal per a la higiene de mans, la continuïtat en el sistema de vigilància de les infeccions a l'Hospital i la política d'ús correcte i prudent d'antimicrobians.

Promoure la identificació inequívoca dels pacients



En què consisteix la identificació inequívoca?

És la identificació correcta del pacient sense possibilitat de confusió amb una altra persona. És un aspecte bàsic de l'assistència sanitària.

Millores a l'HOCG

Els pacients hospitalitzats estan identificats per un braçal on consta nom complet i data de naixement.

Pràctiques segures en l'administració de medicació



Què és un error relacionat amb la medicació?

És qualsevol incident previsible que pot causar danys al pacient o ocasionar una utilització inapropiada del medicament, quan es troba sota control del personal sanitari o del mateix pacient. Cal diferenciar-los dels efectes secundaris dels medicaments (efectes coneguts i esperats, descrits als prospectes dels medicaments).

Millores a l'HOCG

Es treballa per a detectar els factors que afavoreixen possibles errors abans que aquests arribin al pacient, disposem de sistemes d'alerta i suport a la prescripció/administració i d'un sistema de notificació pels professionals que inclou l'anàlisi causal, proposta i posada en marxa de mesures per a la eliminació del risc o disminució del mateix.

Pràctiques segures en l'administració de components sanguinis



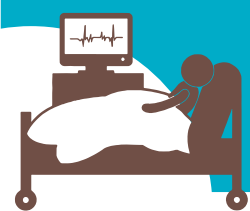
Què és un component sanguini?

A partir d'una donació de sang s'obtenen tres tipus de components sanguinis: hematies, plaquetes i plasma fresc. D'aquesta manera, els pacients reben només el component sanguini necessari en cada cas, s'optimitza l'ús d'un be escàs i costós i es redueix el risc de reacció transfusional. Actualment, els controls analítics que passen tots els components sanguinis fan que la possibilitat de transmissió de malalties sigui molt baixa malgrat que algunes reaccions secundàries poden arribar a ser molt greus.

Millores a l'HOCG

Disposem d'un sistema de seguretat transfusional pel control i traçabilitat de la compatibilitat sanguínia a capçalera de pacient.

Manteniment dels equipaments d'electromedicina



Què són els equipaments d'electromedicina?

Són els equipaments físics (aparells) necessaris per a la prestació dels serveis sanitaris. Cal que siguin revisats periòdicament i reparats amb controls de qualitat, garantint la seva funcionalitat i seguretat des de l'adquisició i fins la retirada del mateix.

Millores a l'HOCG

Es realitzen auditories de qualitat per a garantir que les revisions es realitzen seguint els estàndards del fabricant.

Formació continua dels professionals



Perquè és important la formació continua?

La investigació en ciències de la salut és molt important a nivell mundial i genera noves evidències que els professionals han d'anar incorporant a la seva praxi diària. Els professionals formats són més coneixedors dels problemes potencials, de les possibles estratègies de prevenció i les mesures de millora.

Millores a l'HOCG

Desenvolupament del Pla de Formació Continuada del centre i suport als professionals per a la formació externa.

